



UNE *maison* POUR LES PARENTS D'ENFANTS HOSPITALISÉS

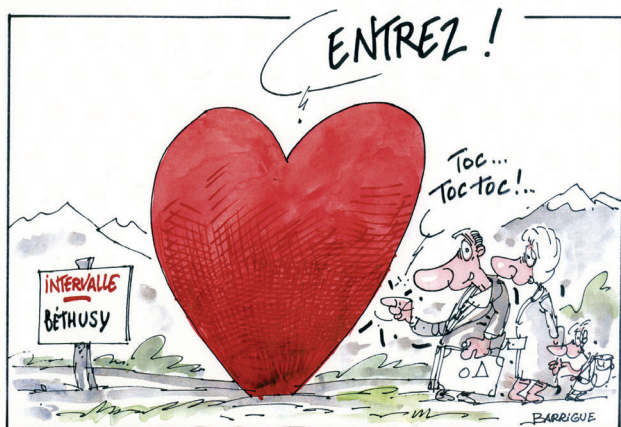


# RAPPORT D'ACTIVITÉ 2022





- But:** Accueillir et soutenir les familles dont un enfant est hospitalisé
- Ouverture:** Avril 2003
- Lieu:** Lausanne, à proximité du CHUV non loin de l'Hôpital Ophtalmique Jules Gonin
- Nombre de chambres:** 20
- Capacité:** 62 personnes
- Collaboratrices et collaborateurs:** 9 salariés et 2 bénévoles
- Nuitées en 2022:** Chambres : 5'256 – Personnes : 14'132 Pour 758 familles
- Durée d'hébergement:** De 1 nuit à plusieurs mois
- Financement:** CHUV  
Participation des résidents  
Participations cantonales : VD, NE, JU, VS, TI, FR  
Donateurs institutionnels
- Comité:**  
**Présidence:** Claude Gross  
**Vice-présidence:** Pierre-François Leyvraz  
**Trésorier:** Michel Hottinger (As' Trame)
- Membres:**  
Valérie Blanc (CHUV) | Sylviane Pfistner  
Jeannette Tornare (ARFEC) | Roten Philippe (HOJG)  
Daniel Drainville (Croix-Rouge)
- Direction:** Valérie Aviolat et Laurent Liaudat
- Collaboratrices:** Françoise Leemann  
Trinh Reymond  
Nathalie Calame





Félix, l'As du montage, avec ses parents



L'année 2022 a été synonyme d'intenses préoccupations, tant sur le plan financier que logistique.

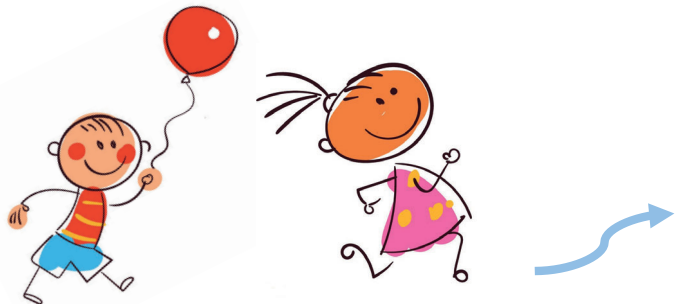
Les années COVID ont laissé de lourdes traces dans nos résultats comptables et si désormais ce virus semble s'être quelque peu éloigné, du moins je l'espère, force est de constater que le taux d'occupation de nos chambres a forcément souffert de cette pandémie entamant de manière significative nos réserves financières. Je me réjouis toutefois à la lecture de nos statistiques de considérer que depuis plusieurs semaines notre taux d'occupation remonte régulièrement.

Pour l'instant Intervalle n'est pas en danger, loin de là, mais je peux une fois de plus me rendre compte de la fragilité d'Institution comme la nôtre. Nous disposons d'outils performants de contrôle et de gestion, nous comptons dans nos rangs des collaborateurs attentifs et efficaces, mais rien ne nous met à l'abri des imprévus contre lesquels nous ne disposons d'aucun moyen de réponse car ils échappent totalement à notre volonté.

Avons-nous atteint les limites d'un modèle financier qui durant plus de 20 ans a fait ses preuves ? Je n'ai pas encore la réponse, mais notre Institution se devra d'y réfléchir.

Le COVID a par ailleurs fait apparaître des besoins sanitaires dont nous ignorions l'existence jusqu'ici. De ce fait un important chantier s'annonce prochainement consistant à installer une douche dans chacune de nos chambres. Certes ceci amènera sans nul doute un confort supplémentaire à nos résidents, mais il réduira surtout les risques de propagation de bactéries.

Ces futurs travaux sont indispensables, mais les dépenses qui vont en découler devront faire l'objet de recherches de fonds conséquentes. Je souligne qu'une convention a été signée entre l'Association Intervalle et la Ville de Lausanne, cette dernière s'engageant à prendre à sa charge les frais d'architecte et la coordination des travaux, et Intervalle à réaliser l'implantation des salles de bain privatives.





Amelia et sa maman dans notre jardin

Vous avez fait partie de notre  
chemin familial en pleine tempête.  
Merci pour votre accueil cheu-  
reux si précieux.

Nicole



Découverte du tracteur  
par Alena et sa maman

**Claude Gross, Président**

---

Je le dis souvent et quitte à me répéter, chaque fois que je pousse la porte d'Intervalle mon regard se porte sur les enfants et les parents que nous accueillons et cela me donne du courage et une énorme volonté de tout mettre en œuvre pour que nous puissions poursuivre notre mission.

Cette mission est menée aussi et surtout, grâce à notre couple de direction accompagné de nos collaboratrices et bénévoles sans lesquels notre maison serait devenue une coquille vide.

Nos partenaires tels le CHUV et l'Hôpital Jules Gonin nous témoignent une confiance et un soutien que j'apprécie au plus haut point. Qu'ils soient ici profondément remerciés.

Pour conclure je ne résiste pas à l'envie de vous partager une phrase découverte par hasard et qui affirme en substance que « *les gens positifs sont ceux qui tombent et se relèvent tout en souriant à la Vie et qui disent : J'essaie encore* ».

Cette pensée me semble admirablement bien résumer l'état d'esprit de nos résidents et de notre équipe.



## Réalisations 2022



Réaménagement du coin jeux intérieur, avec une table tactile pour petits et grands.

Installation d'un espace détente et co-working.





Nous étions confiants en début d'année, après deux années de COVID le retour au rythme d'avant n'était qu'une question de temps. Le moment des rattrapages allait arriver, les équilibres se reformer. Rien de tout cela !

La guerre en Ukraine en a décidé tout autrement, un véritable séisme, pour notre Association aussi.

Pour la technique, l'organisation, nous avons les bons outils, pas de problème. Pour l'implication des collaborateurs, les relations humaines, tout le monde s'est engagé pleinement, rien à redire. Nous avons répondu à toutes les demandes qui entraient dans le cadre de notre mission, nous avons honoré nos engagements pris auprès des familles et des services hospitaliers, en mettant à disposition de nombreux logement externes, au prix fort. Face à une situation exceptionnelle, les moyens financiers n'ont pas suivi.

Ces deux crises successives, la COVID et la prise en charge massive de réfugiés, ont révélés que notre modèle économique est trop statique. Certains donateurs se sont mobilisés et nous tenons ici spécialement à les remercier.

Malgré ces incertitudes, il reste des constantes pour l'avenir : notre maison a toute sa place dans le système de prise en charge des familles, les investissements humains et financiers restent les meilleures réponses pour évoluer.

En collaboration avec la Ville de Lausanne, nous allons investir près d'un million dans la privatisation des salles d'eau, répondant ainsi aux besoins d'hygiène hospitalière par rapport aux bactéries multi-résistantes, et pour répondre au standard de confort actuels. Rénovations riment avec travaux de mise aux normes de la sécurité, par un plan « incendie et évacuation » nécessitant également de lourds travaux. La mise à l'enquête est prévue au printemps 2023, le début des travaux en 2024. Des recherches de fonds spécifiques vont être menées à cet effet.

Depuis 2003, l'Association Intervalle a développé un positionnement, un savoir-faire, un lien de confiance avec le CHUV et l'Hôpital ophtalmique.

Notre maison est au service des parents d'enfants hospitalisés, ouverte sur le monde, respectueuse des différences, consciente de sa responsabilité, ce modèle, la Direction s'engage à le faire vivre !

Damir et son papa  
Une journée de pêche avant le  
24.02.2022, au large d'Odessa - Ukraine



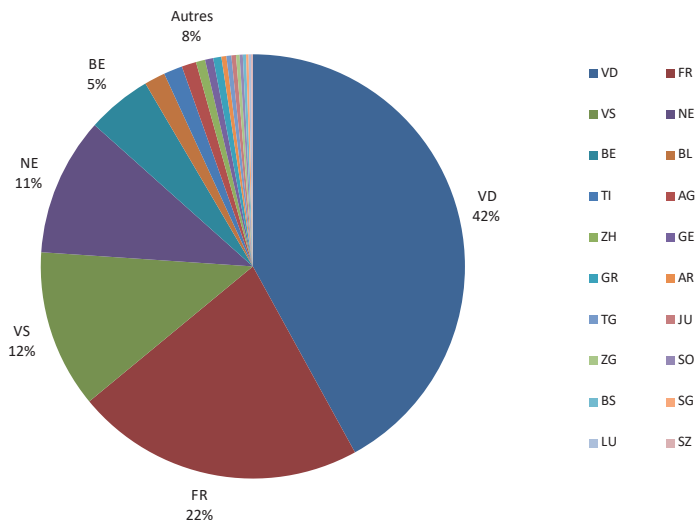
Anatoli, Iliia, Diana et Olena  
en poste pour le barbecue



Enfants et mamans pour la  
traditionnelle chasse aux œufs  
de Pâques

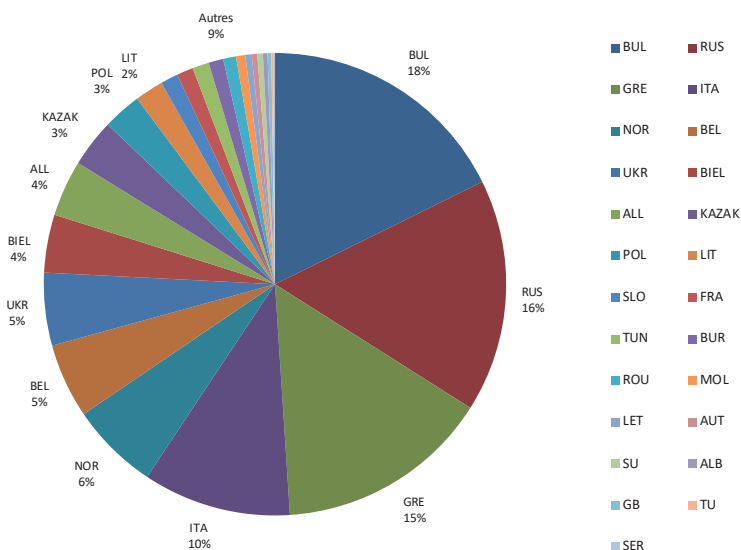
Bénet Marie-José	Gloryland
Beney Romain et Jean-Pascal	Heierli Raphaël
Brügger - Husler Nicole et Fabien	Jordi Valérie et Laurent
BUNGE SA	Kamber Nadine
Chatry Claire	Kiwanis Club - Cossonay
Chirizzi Albino	Leeman Claude
Corbaz Valérie et Patrick	Les Pèdzes
Crippa Humair Mara et Pierre-Françoise	Lions's Club - Section Venoge
Deglise Emilie	Martin Félix
Demierre Roland	Meyer Alain et Romy
Dilay Jérôme	Mollard Ruth et Marcel
Dubois Mary-Claude	Mollard Claude
Epars - Gaudin Claude et François	Ninane Françoise et Thierry
Favre-Bulle Yvonne	Paroisse d'Attalens
Fondation Comtesse Moira	Piquerez Christelle et Tyfane
Fondation De Cérenville	Rinaldi - Prummer Cristina et Karl
Fondation Jan Baron Mladota	Schaer Christina et Tobias
Fondation les Enfants d'abord	Schmidt Guerin Famille
Fondation Marguerite Vuilleumier	Schmitt Famille
Fondation Marius Dubois	Tanja Pavzin Jug
Fondaton Emile et Odette Moser	Vieira Amandiu Martins et iris

**2022 - Nuitées chambres des résidents suisses : 3'702**



- Le séjour moyen a été de 7 nuits.
- 758 familles ont été accueillies pour des séjours de 1 nuit à plusieurs mois.
- Les parents de 20 cantons et de 25 pays différents ont bénéficié de notre infrastructure.
- Les chambres ont été occupées durant 5'256 nuits.

**2022 - Nuitées chambres de résidents étrangers : 1'554**



# FRÉQUENTATION DU SITE WEB

	2022	2021	2020	2019	2018
Nbre de visites annuelles	74'459	51'428	37'415	40'845	49'979

Bonjour,  
Je tenais à vous remercier pour votre accueil à la maison  
Intervalle.

Le fait de pouvoir nous y poser de temps en temps a  
grandement facilité nos passages à Lausanne et notre  
tranquillité d'esprit pendant le séjour de notre fille Juliette à  
L'UHPA.

Nous y avons toujours été très bien reçus et avons pu apprécier  
les espaces mis à notre disposition, la proximité avec le CHUV et  
les échanges avec les autres familles.

Bravo et merci pour ce que vous faites.

Juliette est maintenant de retour à la maison, nous aurons  
peut-être encore des occasions de revenir à Lausanne mais dans  
d'autres circonstances je l'espère.

Bonne continuation et merci encore.

Cordialement,  
Muriel

au 31.12

CHF	2022	2021
<b>ACTIFS</b>		
Liquidités	299'545.80	350'530.81
Créances résultant de livraisons et de prestations	42'355.03	39'598.28
./ Du croire	-2'117.75	-2'114.30
Autres créances	100.00	200.00
Actifs de régularisation	34'115.45	22'621.15
<b>Actifs circulants</b>	<b>373'998.53</b>	<b>410'835.94</b>
Immobilisation financières		
- BCV Garantie de loyer	3'600.30	3'600.30
- BCV Garantie pour travaux	100'000.00	100'000.00
Immobilisations corporelles		
- Mobilier et installations	1'123.92	1'685.90
- Infrastructure	2'653.00	1'535.64
<b>Actifs immobilisés</b>	<b>107'377.22</b>	<b>106'821.84</b>
<b>TOTAL ACTIFS</b>	<b>481'375.75</b>	<b>517'657.78</b>
<b>PASSIFS</b>		
Autres dettes à court terme	16'588.57	15'613.40
Passifs de régularisation	8'680.95	5'542.40
<b>Capitaux de tiers à court terme</b>	<b>25'269.52</b>	<b>21'155.80</b>
Provisions	0.00	0.00
<b>Capitaux de tiers à long terme</b>	<b>0.00</b>	<b>0.00</b>
Capital des fonds	34'061.83	34'632.78
<b>Capital des fonds</b>	<b>34'061.83</b>	<b>34'632.78</b>
Capital lié	187'768.82	187'768.82
Capital libre	234'275.58	274'100.38
<b>Capital de l'organisation</b>	<b>422'044.40</b>	<b>461'869.20</b>
<b>TOTAL PASSIFS</b>	<b>481'375.75</b>	<b>517'657.78</b>

au 31.12

en CHF	2022	2021
<b>PRODUITS</b>		
Dons	62'909.35	51'888.50
Produits d'hébergements	378'858.87	362'016.81
Contribution des pouvoirs publics et œuvre d'entraide	230'000.00	230'000.00
Autres produits d'exploitation	2'430.41	2'230.60
Correction TVA au forfait	-7'116.22	-7'253.72
<b>Produits d'exploitation</b>	<b>667'082.41</b>	<b>638'882.19</b>
<b>CHARGES</b>		
Charges directes d'exploitation	-26'604.61	-12'584.99
Charges du personnel	-440'670.85	-444'803.95
Charges locatives	-165'808.70	-163'704.35
Charges de blanchisserie	-25'047.15	-25'598.55
Autres charges d'exploitation	-77'490.50	-64'127.28
<b>Charges d'exploitation</b>	<b>-735'621.81</b>	<b>-710'819.12</b>
<b>RESULTAT D'EXPLOITATION</b>	<b>-68'539.40</b>	<b>-71'936.93</b>
Amortissements sur immobilisations corporelles	-3'424.12	-7'045.77
Résultat financier	-1'433.03	-1'390.03
Variation du croûte	-3.45	2'050.98
Variation provision	0.00	0.00
Résultat exceptionnel	33'004.25	4'848.37
<b>Résultat avant variation du capital des fonds et de l'organisation</b>	<b>-40'395.75</b>	<b>-73'473.38</b>
Dotations au capital des fonds	-25'000.00	-35'000.00
Prélèvements du capital des fonds	25'570.95	93'638.07
<b>Résultat avant variation du capital de l'organisation</b>	<b>-39'824.80</b>	<b>-14'835.31</b>
Dotations au capital de l'organisation	0.00	-67'231.37
Prélèvements du capital de l'organisation	39'824.80	82'066.68
<b>RESULTAT DE L'EXERCICE</b>	<b>0.00</b>	<b>0.00</b>

COMPTÉ D'EXPLOITATION

# TABLEAU DE FINANCEMENT

Le tableau de financement complète le bilan et le compte d'exploitation en donnant des indications supplémentaires sur les processus d'investissements et de financement ainsi que sur l'évolution de la situation financière de l'Association Intervalle

CHF	2022	2021
Résultat avant variation du capital de l'organisation	-39'824.80	-14'835.31
Variation du capital des fonds	-570.95	-58'638.07
Amortissements	3'424.12	7'045.77
Variation de provision	0.00	0.00
Attribution/dissolution de ducroire	3.45	-2'050.98
(Augmentation) / diminution créances	-2'756.75	35'214.88
(Augmentation) / diminution autres créances	100.00	0.00
(Augmentation) / diminution actifs de régularisation	-11'494.30	-232.23
Augmentation / (diminution) autres dettes à court terme	975.17	-12'354.88
Augmentation / (diminution) passifs de régularisation	3'138.55	-4'562.20
<b>Flux financiers provenant de l'activité d'exploitation</b>	<b>-47'005.51</b>	<b>-50'413.02</b>
(Investissements) / désinvestissements immobilisations financières	0.00	-100'000.00
(Investissements) / désinvestissements immobilisations corporelles meubles	-3'979.50	-2'247.90
<b>Flux financiers provenant de l'activité d'investissement</b>	<b>-3'979.50</b>	<b>-102'247.90</b>
Augmentation / (diminution) dettes financières à court terme	0.00	0.00
<b>Flux financiers provenant de l'activité de financement</b>	<b>0.00</b>	<b>0.00</b>
<b>Total flux financiers</b>	<b>-50'985.01</b>	<b>-152'660.92</b>
Disponibilités au 1 <sup>er</sup> janvier	350'530.81	503'191.73
Disponibilités au 31 décembre	299'545.80	350'530.81
<b>Variation des disponibilités</b>	<b>-50'985.01</b>	<b>-152'660.92</b>



# TABLEAU DE VARIATION DU CAPITAL

Le tableau de variation du capital présente les dotations en moyens ressortissant au capital des fonds et au capital de l'organisation, leur utilisation et leur niveau.

Le capital de fonds comprend les moyens à affectation déterminée pour des prestations de services.

Le capital de l'organisation regroupe les moyens relevant du financement propre, sans limitation d'utilisation par des tiers.

CHF	Existant initial 01.01.22	Rentrées	Résultat de l'exercice	Sorties	Existant final 31.12.22
<b>Capital des fonds</b>					
- Fonds affectés achats et travaux	0.00				0.00
- Fonds affectés coin jeux / salon	10'000.00			-10'000.00	0.00
- Fonds affectés aide aux familles	24'632.78	25'000.00		-15'570.95	34'061.83
<b>Total Capital des fonds</b>	<b>34'632.78</b>	<b>25'000.00</b>		<b>-25'570.95</b>	<b>34'061.83</b>
<b>Capital de l'organisation</b>					
<b>Capital lié</b>					
- Fonds lié exploitation	112'500.00				112'500.00
- Fonds lié activités résidents	8'037.45				8'037.45
- Fonds lié achats et travaux	67'231.37				67'231.37
<b>Sous total capital lié</b>	<b>187'768.82</b>				<b>187'768.82</b>
<b>Capital libre</b>	<b>274'100.38</b>		<b>0.00</b>	<b>-39'824.80</b>	<b>234'275.58</b>
<b>Total Capital de l'organisation</b>	<b>461'869.20</b>		<b>0.00</b>	<b>-39'824.80</b>	<b>422'044.40</b>

# TABLEAU DES IMMOBILISATIONS

CHF	Mobilier Installations	Infrastructure bureau	Total
Valeur brute au 01.01.2022	360'767.60	63'693.91	424'461.51
Investissements 2022	0.00	3'979.50	3'979.50
Valeur brute au 31.12.2022	360'767.60	67'673.41	428'441.01
Fonds d'amortissement au 01.01.2022	359'081.70	62'158.27	421'239.97
Amortissements 2022	561.98	2'862.14	3'424.12
Fonds d'amortissement au 31.12.2022	359'643.68	65'020.41	424'664.09
Valeur nette au 31.12.2022	1'123.92	2'653.00	3'776.92
Valeur nette au 01.01.2022	1'685.90	1'535.64	3'221.54

Rapport de l'organe de révision sur le contrôle restreint à l'assemblée générale ordinaire des membres de,

**Association Intervalle, Lausanne**

En notre qualité d'organe de révision, nous avons contrôlé les comptes de l'Association Intervalle, comprenant le bilan et le compte d'exploitation pour l'exercice arrêté au 31 décembre 2022.

La responsabilité de l'établissement des comptes annuels incombe au Comité alors que notre mission consiste à contrôler ces comptes. Nous attestons que nous remplissons les exigences légales d'agrément et d'indépendance.

Notre contrôle a été effectué selon la Norme suisse relative au contrôle restreint. Cette norme requiert de planifier et de réaliser le contrôle de manière telle que des anomalies significatives dans les comptes annuels puissent être constatées. Un contrôle restreint englobe principalement des auditions, des opérations de contrôle analytiques ainsi que des vérifications détaillées appropriées des documents disponibles dans l'entreprise contrôlée. En revanche, des vérifications des flux d'exploitation et du système de contrôle interne ainsi que des auditions et d'autres opérations de contrôle destinées à détecter des fraudes ne font pas partie de ce contrôle.

Lors de notre contrôle, nous n'avons pas rencontré d'élément nous permettant de conclure que les comptes annuels ne sont pas conformes à la loi suisse et aux statuts.

Morges, le 11 juillet 2023



Fidacor SA

S. Del Sordo

Expert-réviseur agréé  
Réviseur responsable



Z. Allouza

Experte-révisseuse agréée

Annexes : comptes annuels (bilan et compte d'exploitation)



**Intervalle,**  
un engagement du cœur

Avenue de Beaumont 6  
1012 Lausanne

Tel. + 41 (0)21 312 48 00

Fax + 41 (0)21 312 47 00

E-mail: [info@association-intervalle.ch](mailto:info@association-intervalle.ch)

[www.association-intervalle.ch](http://www.association-intervalle.ch)

Pour faire un don

